

Charakterystyka i struktura stopni w piechocie armii kajzera

Znajomość stopni wojskowych stanowi wysoce przydatną wiedzę, szczególnie przy pracy badawczej nad zagadnieniami stricte militarnymi. Jednak w zależności od danej armii, wyróżniają się indywidualnymi cechami wynikającymi z organizacji, struktury, nawet tradycji. W przypadku armii kajzera chyba najłatwiej wyjaśnić ich złożoność poprzez funkcje żołnierza oraz ilustracje na konkretnych przykładach. Poniższy artykuł skupia się głównie na stopniach stosowanych w piechocie, jako "królowej" wszystkich formacji. Ale również z faktu, że na przykład w marynarce wojennej (niem. *Kaiserliche Marine*) wykaz rang był już z gołą odmienny.

Tytułem wstępu, należy zaznaczyć, że próba odniesienia struktury rangowej armii kajzera do innych państw, co więcej, nawet samego Wehrmachtu jest błędem potęgującym niezrozumienie.

Podobnie jak w przypadku terminologii innych państw, na pierwszym miejscu powinno się stosować oryginalną, a dopiero na jej podstawie podjąć tłumaczenia na język ojczysty.

Cesarstwo Niemieckie (tj. II Rzesza) było państwem federacyjnym, którego kontyngenty wojskowe cechowały różnice np. w kroju umundurowania, bądź barwach i godłach oznaczeń. Jednakże ich cechą wspólną był wykaz stopni, a także specjalizacji. Zarówno w czasach pokoju (niem. *Friedenszeit*) jak i wojny (niem. *Kriegszeit*).

Obowiązkowa służba (niem. *Dienstpflicht*) w armii kajzera składała się z etapów zależnych od wieku. I tak kolejno:

17 - 20 lat - **Landsturm I** (pospolite ruszenie);

20 - 22 lata - **Aktive** (czynna służba - okres poboru do zasadniczej służby wojskowej);

22 - 27 lat - **Reserve** (rezerva - powoływani w pierwszej kolejności podczas mobilizacji);

27 - 32 lata - **Landwehr I** (obrona krajowa pierwszego stopnia);

32 - 39 lat - **Landwehr II** (obrona krajowa drugiego stopnia);

39 - 45 lat - **Landsturm II** (pospolite ruszenie).

Powyższe nazwy stosowano oficjalnie, szczególnie zastępując nimi nazwy stopni szeregowych (np. **Reservist**, **Landsturmann**, **Landwehrmann** lub wg. zasady:

etap służby + stopień (np. **Reserve- Unteroffizier**);

etap służby + specjalizacja + stopień (np. **Landsturm Sanitätsgefreite**).

Landsturm I - dotyczył młodych mężczyzn nie zdolnych do odbywania zasadniczej służby wojskowej ze względu na niedojrzały wiek, lecz powoływanych w przypadku konfliktu w formie uzupełnień. Wbrew powszechnym opinią, wiek **Landsturmu I** nie był obniżany.

Aktive - zdrowi mężczyźni w tym przedziale wiekowym (tj. 20 - 22 lat) byli przewidziani do odbycia dwuletniej zasadniczej służby wojskowej. W przypadku konfliktu, powołani odbywali przyspieszone szkolenie unitarne i kierowani na front. Służyli głównie z jednostkami liniowych, stanowiąc trzon głównych sił. Zwolnienie ze służby następowało w przypadku trwałego inwalidztwa, zakończenia konfliktu, bądź w szczególnych przypadkach sytuacją rodzinną (ojciec i bracia polegli).

Reserve - żołnierze przeniesieni do rezerwy po ukończonej zasadniczej służbie wojskowej. Mieli obowiązek stawienia się organizowane manewry/ćwiczenia (w czasie pokoju), lub odpowiedzi na mobilizację (chyba że pracowali w sektorze strategicznym, wówczas werbunek następował po pisemnym wezwaniu). Powołanych do służby kierowano najczęściej do pułków rezerwowych (niem. **Reserve-Regiments**). Zwolnienie ze służby, jak w przypadku **Aktive**. W dokumentach metrykalnych, można spotkać również termin "**Ersatz-Reservist**" (zastępczy rezerwista). Odnosił się do tych rezerwistów, których skierowano do pułków jednoliniowych w ramach uzupełnień.

Landwehr I i II - traktowani jako rezerwa drugiego rzutu i powoływana w celu obrony rodzimych ziem. W praktyce, stanowili uzupełnienie jednostek liniowych oraz rezerwowych. Zwolnienie ze służby j.w.

Landsturm II - tyłowe formacje uzupełnieniowe, aczkolwiek wielokrotnie walczące również na pierwszej linii frontu. Do ich głównych zadań należała ochrona zaplecza frontowego, służba wartownicza oraz obsada załóg fortów.

W tym miejscu należy wspomnieć o swoistym wyjątku w karierze żołnierza armii kajzera, mianowicie tzw. **Einjährig-Freiwilliger**. Czyli w wolnym tłumaczeniu jednoroczny ochotnik. Nie był to stricte stopień wojskowy, lecz typ służby polegający na dobrowolnym zaciągu (po zdaniu egzaminu dojrzałości, lub w niektórych przypadkach po sześciu klasach szkoły średniej oraz zaliczeniu stosownego egzaminu) do wybranej przez siebie formacji na okres jednego roku. Po sześciu miesiącach służby awansował na stopień **Gefreitera**, a od dziewięciu podoficera nadetatowego (niem. **Etatmasige**). Absolwent tego rodzaju służby po ukończeniu jednorocznego szkolenia mógł warunkowo aplikować do szkoły oficerskiej, stając się później oficerem rezerwy. Elementem wyróżniającym jednorocznych ochotników była czarno- biała krawędź ich naramienników (zarówno w mundurach polowych, jak garnizonowo/gałowych). Istotnym mankamentem natury materialnej jednorocznego ochotnika, był obowiązek zakupu umundurowania i wyposażenia za własne pieniądze. Prawdopodobnie dlatego częstymi beneficjentami tego rodzaju służby byli studenci, wywodzący się z zamożniejszej klasy społecznej.

Powszechnymi terminami były także **Wehrmann** i **Freiwilliger** w zastępstwie tytułu stopnia szeregowego. Można je tłumaczyć jako *ochotnik*, ale po pierwsze tylko na okres trwania konfliktu, a po drugie bez specjalnych przywilejów dedykowanych np. jednorocznym ochotnikom (tj. **Einjährig-Freiwilliger**). Nasuwa się pytanie z jakich pobudek podejmowano takie ryzyko, patriotycznych? Pragmatycznych?

Zanim przejdziemy do wykazu stopni w armii cesarstwa Niemiec, warto zapoznać się ze szczeblami związków operacyjnych oraz taktycznych. A także ich terminologią. Pozwoli to łatwiej odnaleźć funkcję danej rangi w schemacie organizacyjnym:

- **Oberste- Heeresleitung (OHL)** - Najwyższe Dowództwo Sił Lądowych;
- **Armee** - armia;
- **Armeekorps** - korpus armijny;
- **Infanterie Division** - dywizja piechoty;
- **Infanterie Brigade** - brygada piechoty;
- **Infanterie Regiment** - pułk piechoty;
- **Infanterie Bataillon** - batalion piechoty;
- **Kompagnie** - kompania;
- **Zug** - pluton;
- **Sektion** - sekcja (był to najmniejszy związek bojowy w armii kajzera)
- **Korporalschaft/Mannschaft** - 10-cio osobowa drużyna, funkcjonująca jako podział gospodarczy w obrębie garnizonu. Wywodzi się z tzw. **Stube** (izby), do której żołnierz przynależał i kwaterował.

Stopnie wojskowe armii kajzera dzieli się na pięć grup, są to kolejno:

Gemeine (szeregowi), **Unteroffiziere ohne Portepe** (podoficerowie bez **Portepe**), **Unteroffiziere mit Portepe** (podoficerowie z **Portepe**), **Subalternoffiziere und Hauptleute** (oficerowie niższej rangi oraz kapitan), **Stabsoffiziere** (oficerowie sztabowi), **Generale** (generałowie).

Pełny wykaz stopni przypisanych do w/w grup przedstawiał się następująco:

a) Gemeine (szeregowi):

- **Musketier** (muszkieter - strzelec w pułkach pruskich i wirtemburskich)¹, **Infanterist** (piechociarz - strzelec w pułkach bawarskich), **Soldat** (żołnierz - strzelec w pułkach saksońskich), **Füsilier** (fizylier - w batalionie strzelców pułku fizylierów)², **Grenadier** (grenadier - strzelec w pułku/batalionie grenadierskim)³, **Jäger** (strzelec - w batalionach strzelców - jägrów)⁴, **Pionier** (pionier/saper - w batalionie pionierów)⁵, **Gardist** (gwardzista/strzelec - w pułku gwardyjskim)⁶, **Schütze** (strzelec)⁷, **Landsturmann**⁸,

¹ Np.: Musketier der 7 Kompagnie des Königlich Preußischen Infanterie Regiment No 457.

² Np.: Füsilier der 3 Kompagnie des Füsilier Regiments General Feldmarschall Graf Moltke (Schlesisches No 38).

³ Np.: Grenadier der 7 Kompagnie des Füsilier Bataillons Königlich Preußischen Kaiser Franz Garde Grenadier Regiment No 2.

⁴ Np.: Jäger der 1 Maschिंगewehr Kompagnie des Westfälischen Jäger Bataillons No 7.

⁵ Np.: Pionier der 5 Feldkompagnie des Ersatz Pionier Bataillon No 9.

⁶ Np.: Garde Füsilier der 1 Kompagnie des Garde Füsilier Regiments.

Landwehrmann, *Wehrmann*⁹ (ochotnik - strzelec), *Freiwilliger* (ochotnik - strzelec)¹⁰, *Einjährig- Freiwilliger* (jednoroczny ochotnik - strzelec), *Reservist* (rezerwista - strzelec)¹¹, *Ersatz Reservist* (zapasowy rezerwista - strzelec batalionów zapasowych)¹², *Kriegs- Freiwilliger* (wojenny ochotnik - strzelec)¹³, *Ersatz Rekrut* (zapasowy rekrut)¹⁴, Rekrut¹⁵

- *Gefreiter* (starszy szeregowy)

- *Obergefreiter* (dowódca działonu, podoficer - artyleria)

b) Unteroffiziere ohne Portepee (podoficerowie bez Portepee)¹⁶:

- *Unteroffizier* (kapral)

- *Sergeant* (starszy kapral)

- *Oberjäger* (starszy strzelec w pułkach jägrów)

c) Unteroffiziere mit Portepee (podoficerowie z Portepee):

- *Fähnrich* (chorąży)

- *Vizefeldwebel* (sierżant - szef kompani)

- *Degenfähnrich* (starszy chorąży - starszy kandydat na oficera)

- *Feldwebel* (starszy sierżant - dowódca kompani)

- *Offiziersstellvertreter* (podoficer na etacie oficerskim, tymczasowo dowodzący plutonem lub kompanią)

d) Subalternoffiziere und Hauptleute (oficerowie niższej rangi oraz kapitani):

⁷ Np.: Schütze der 3 Maschinen Gewehrkompanie des Königlich Preußischen Lehr Infanterie Regiment.

⁸ Np.: Landsturmann der 6 Kompanie des Reserve Infanterie Regiments No 272.

⁹ Np.: Wehrmann der 7 Kompanie des Reserve Infanterie Regiment No 22.

¹⁰ Np.: Freiwillige der 10 Kompanie des Reserve Infanterie Regiment No 202.

¹¹ Np.: Reservist der 5 Kompanie Königlich Preußischen Reserve Infanterie Regiment No 22.

¹² Np.: Ersatz Reservist der 12 Kompanie des III Bataillons Infanterie Regiment No 152.

¹³ Np.: Kriegsfreiwilligen 10 Kompanie der Reserve Infanterie Regiment No 21.

¹⁴ Np.: Ersatz Rekrut der 4 Kompanie des Königlich Preußische Grenadierregiment (2 Ostpreußische No 3).

¹⁵ Np.: Rekrut der 8 Kompanie des Königlich Preußischen Reserve Infanterie Regiment No 204.

¹⁶ Geneza słowa *Portepee* wywodzi się z języka francuskiego (*porte-épée*) i sięga XVI wieku. Początkowo, ów zwrot odnosił się do rzemienia łączącego broń białą z kciścią prawej dłoni. Armia pruska zaadoptowała zwrot w czasach fryderycjańskich (tj. XVIII w.) i był symbolem oficerskim ze względu na brak innych insygniów dla tej kasty. Wraz z nadaniem *Portepee*, oficerowi przysługiwał szereg przywilejów. Z biegiem czasu przyjął on wygląd zwartego temblaka przywiązanego do oficerskiej szabli. Podział na podoficerów z *Portepee* i bez, ułtarz się pomiędzy rokiem 1846, a 1873. Co ciekawe, przywilej noszenia *Portepee*, przysługiwał także urzędnikom państwowym wyższego szczebla.

- **Feldwebelleutnant** (dowódca plutonu lub kompanii w *Landwehr*, *Landsturm* i batalionach zapasowych)

- **Leutnant** (podporucznik)

- **Oberleutnant** (porucznik)

- **Hauptmann** (kapitan)

e) **Stabsoffiziere** (oficerowie sztabowi):

- **Major** (major)

- **Oberstleutnant** (podpułkownik)

- **Oberst** (pułkownik)

f) **Generale** (generalowie):

- **Generalmajor** (generał brygady)

- **Generalleutnant** (generał dywizji)

- **General der Infanterie** (generał piechoty)

- **Generaloberst** (generał, dowódca armii)

- **Generalfeldmarschall** (marszałek polny)

Odnosząc powyższe stopnie do pełnionych funkcji, wykaz prezentuje się następująco:

- **szeregowy** - strzelec/noszowy/sanitariusz bez specjalizacji/pionier/kanonier (artyleria);
- **starszy szeregowy** - dowódca *Korporalschaftu* w zastępstwie kaprała;
- **kapral** - dowódca *Korporalschaftu*, lub sekcji (niem. *Sektion*) w zastępstwie starszego kaprała;
- **starszy kapral** - dowódca sekcji;
- **Fähnrich** (chorąży) - był to tytuł a nie stopień pełniący honorowe funkcje jak np. dzierzenie sztandaru podczas oficjalnych uroczystości;
- **sierżant** - szef kompani;

- **Degenführerich** (starszy chorąży) - brak polskiego odpowiednika, starszy kandydat na oficera;
- **starszy sierżant** - dowódca plutonu w zastępstwie podporucznika;
- **Offiziersstellvertreter** (podoficer na etacie oficerskim) - brak polskiego odpowiednika, tymczasowo dowodzący plutonem lub kompanią (w zastępstwie porucznika);
- **Feldwebelleutnant** (dowódca plutonu lub kompanii w Landwehr, Landsturm i batalionach zapasowych) - brak polskiego odpowiednika;
- **podporucznik** - dowódca plutonu;
- **porucznik** - dowódca kompani;
- **kapitan** - dowódca kompani lub batalionu (w zastępstwie majora);
- **major** - dowódca batalionu;
- **podpułkownik** - dowódca batalionu, lub pułku;
- **pułkownik** - dowódca pułku;
- **general brygady** - dowódca dywizji lub brygady;
- **general dywizji** - dowódca dywizji lub korpusu;
- **general piechoty** - dowodzący armią, grupą armii, korpusem, lub wydzielonym elementem armii;
- **Generaloberst** - dowódca armii, grupy armii, lub wydzielonym elementem armii;
- **marszałek polny** - dowódca armii, grupy armii, bądź frontu.

Rangensabzeichen der Armee, czyli oznaczenia rangi w armii kajzera były jednolite dla *Friedensuniform* (dosłownie "mundur pokojowy", umundurowanie garnizonowe) oraz *Felduniform* (umundurowanie polowe/bojowe). Dany stopień można rozpoznać po następujących elementach:

- **naramiennikach** (niem. *Schulterklappen*) - kolor, wzór splotu, liczba gwiazdek;
- **kołnierzu** - średnica guzika rangowego (niem. *Rangenknope*) oraz obecność lub brak tresy;
- **temblaku broni białej** (niem. *Troddel*) - kształt, kolorystyka.

Wzór umundurowania (bluza + spodnie) nie określał konkretnego stopnia. Aczkolwiek, od **Feldwebelleutnant/Leutnant** noszono dedykowane dla oficerów (wyróżniało się jakością wykonania, materiałem, kolorem oraz stojącym kołnierzem). To samo dotyczy nakrycia głowy, które również zmieniało się od w/w stopni na czapkę wzoru oficerskiego i przede wszystkim oficerską *Pickelhube*.

Dodatkowo, tylko żołnierze pułków gwardyjskich (niem. *Garde*) wszystkich stopni, mieli prawo do noszenia tzw. *Litzen*. Patek o wyglądzie rzymskich kolumn, przyszywanych do kołnierza oraz mankietu bluzy mundurowej.

Oznaczenia kontyngentu, rodzaju broni, etapu służby, pułku, a także specjalizacji definiowały odrębne szczegóły i tak kolejno:

- kontyngent - kolorystyka kokard (wszystkie nakrycia głowy z wyjątkiem stalowych hełmów), wzór mankiatów bluz mundurowych, godło klamry pasa i guzików;
- rodzaj broni - kolor otoka czapek, model *Pickelhaube* (artyleria, kawaleria), kolor obszycia naramienników. *Tschako*;
- etap służby - wpinki do kołnierza (*Landsturm*), model bluzy mundurowej (tzw. *Litewka* w *Landsturm*),
- pułk - kolorystyka naramiennika, numer naramiennika, wzór monogramu, *Litzen*, wzór godła *Pickelhaube*;
- specjalizacja - wpinki do naramienników (np. eskulap dla lekarzy), naszywki naramienne, model klamry pasa żołnierskiego (telegrafistów), opaska (biała z czerwonym krzyżem dla służby medycznych, ogólna dla wszystkich specjalizacji i stopni).

Warta objaśnienia jest również kwestia sztywnych czapek ze skórzonym daszkiem (niem. *Dienstmütze*), które powszechnie są spotykane na studyjnych fotografiach. W przypadku szeregowych stanowiła jedynie element dekoracyjny, pożyczany od "kolegów" starszego stopnia, lub wydawanych z garnizonowych magazynów do pamiątkowych zdjęć. Tego typu nakrycie głowy przysługiwało żołnierzom od rangi starszego kaprała (przyp. *Unteroffizier*).

Czy wyposażenie i uzbrojenie świadczyło o randze? Podobnie jak w przypadku umundurowania tylko sugerowało grupę, bądź specjalizację. Generalnie specjalistyczny sprzęt typu kilofy, czekany, łopaty itp. stanowił przydział szeregowych. Jednakże warto pamiętać, że podstawowe wyposażenie żołnierskie z bronią długą dotyczyło żołnierzy do stopnia starszego kaprała. Podoficerowie i oficerowie o wyższych stopniach mieli dedykowaną broń krótką, jak i nieco odmienną kombinację wyposażenia (np. lornetka).

Powyższe zasady obowiązywały także specjalistów, np. służby medyczne, bądź pionierzy.

Wszystkie wojskowe medale i odznaczenia w armii pruskiej oraz pozostałych kontyngentach, były teoretycznie dostępne dla wszystkich stopni. W praktyce, najwyższe jak *Pour le Mérite*, najczęściej przyznawano oficerom wyższej rangi¹⁷.

Ostatnią kwestią wartą wyjaśnienia jest tzw. odznaka strzelecka (niem. *Schützenabzeichen*), bardziej znana pod nazwą "sznur strzelecki" (niem. *Schützenschnur*). Była to ogólno-armijna nagroda za udział w zawodach strzeleckich, która w chwili wybuchu I wojny światowej miała aż 10 stopni (niem. *Stufe*). Wyraźnie widoczna na mundurze w formie plecionego sznura, ciągnącego się od prawego naramiennika do drugiego od góry guzika

¹⁷ Lotnicy mogli stać się kawalerami *Pour le Mérite* po 20 powietrznych zwycięstwach (warunek w końcowego okresu wojny) i stanowili jedyną grupę niższej rangi (podoficerowi) z realną możliwością zdobycia tego odznaczenia.

bluzy mundurowej. Ten rodzaj wyróżnienia był dedykowany szeregowym oraz podoficerom i noszony również w warunkach frontowych. Co istotne, w miarę trwania konfliktu nadawanie tej odznaki zanikło ze względu na zbyt krótki okres szkolenia podstawowego. Uniemożliwiający szlifowanie umiejętności strzeleckich. Tym samym, odznaka strzelecka stała się wyróżnieniem rezerwistów i kadry, odróżniająca/wyróżniająca ich od młodych żołnierzy.

Przejdźmy teraz do wypunktowania odznak rangowych w armii kajzera, na przykładzie poszczególnych stopni:

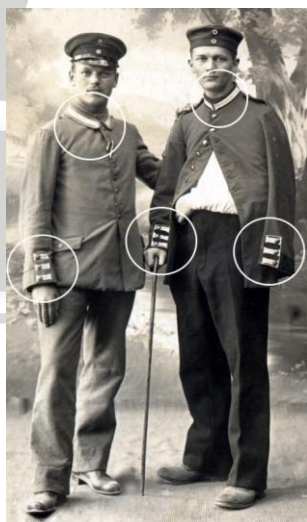
Szeregowy - (niem. Gemeine)



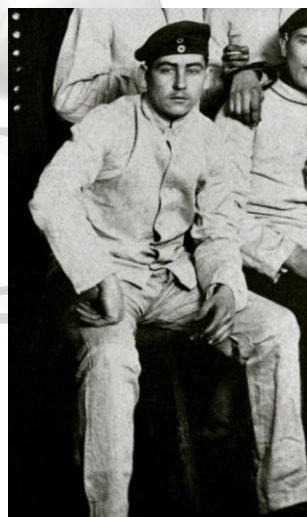
Szeregowy piechur w pełnym ekwipunku polowym



Piechur w płaszczu wzoru 1908



Szeregowi gwardyjskiego regimentu z charakterystycznymi patkami na mankietach oraz kołnierzach



Rekrut w umundurowaniu roboczym

Brak charakterystycznych elementów definiujących ten stopień

Starszy szeregowy - (niem. Gefreiter)



Starszy szeregowy pułku piechoty w mundurze polowym z odznaczeniem EK II. Classe



Starszy szeregowy w drelichowej bluzie (niem. Drilchjacke)



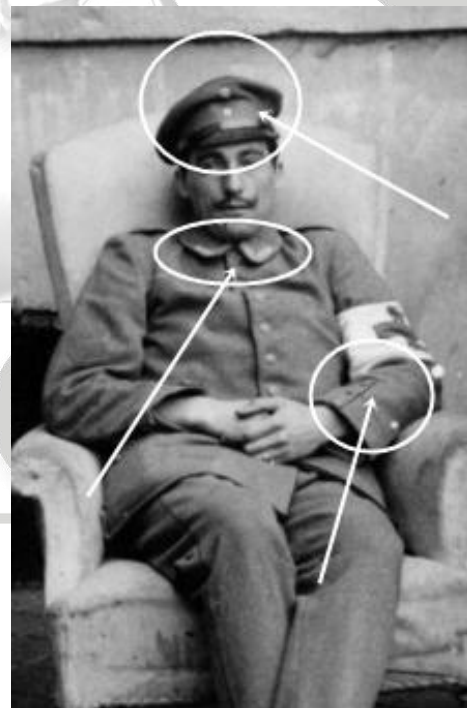
Awers i rewers guzika rangowego starszego szeregowego z godłem pruskiego kontyngentu

Jedynym wyróżniającym elementem dla tego stopnia były dwa guziki (niem. *Gefreitenknöpfe*) o średnicy 24 mm z godłem kontyngentu, wpięte po obu stronach kołnierza. Dodatkowo, na bluzach drelichowych oraz roboczych elementem rozpoznawczym była lamówka z czarnej wełny przyszyta do dolnej krawędzi kołnierza.

Kapral - (Unteroffizier)



Kapral piechoty w pełnym ekwipunku marszowym (niem. *FeldmarschmäÙig*). Kombinacja obszycia - winkiel na kołnierzu. Zwraca uwagę przydziałowa czapka przypięta trokiem do tornistra.



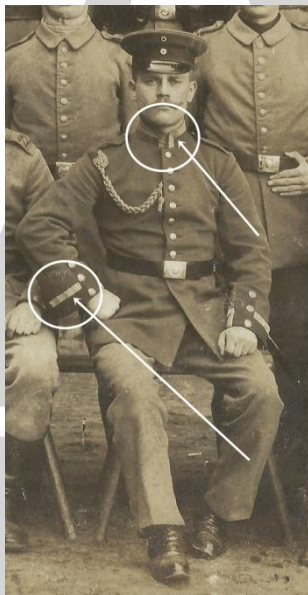
Kapral - sanitariusz w przydziałowej czapce dla podoficerów. Kombinacja obszycia - winkiel na kołnierzu (bluza polowa m1913).



Kapral - sanitariusz w pełnym ekwipunku medycznym oraz polowym. Kombinacja obszycia - tresa dookoła krawędzi kołnierza oraz mankietów (bluza polowa m1907/10 lub m1913)



Kapral w przydzielowym płaszczu (wzoru 1915), zwraca uwagę wzór rangowego obszycia.



Kapral w umundurowaniu garnizonowym, zwraca uwagę sposób obszycia tresa w tym modelu bluzy oraz odznaka strzelecka na prawej piersi.



Temblak podoficerów bez Porteppe w barwach kontyngentu pruskiego.

Elementy wyróżniające:

- złota lub srebrna tresa w kombinacji na kołnierzu + mankietach, kołnierzu w formie krótkiego winkła + mankietach, lub kołnierzu w formie krótkiego winkła;
- temblak wzoru szeregowych, lecz kolorach kontyngentu;
- usztywniona czapka ze skórzonym daszkiem;
- na płaszczu zimowym - warkocz w barwach kontyngentu po obu stronach kołnierza;
- na bluzach drelichowych i roboczych jak u *Gefreütera*.

Einjährig- Freiwilliger - (jednoroczny ochotnik)



Jednoroczny ochotnik w stopniu kaprała w umundurowaniu garnizonowym gwardyjskiego regimentu.



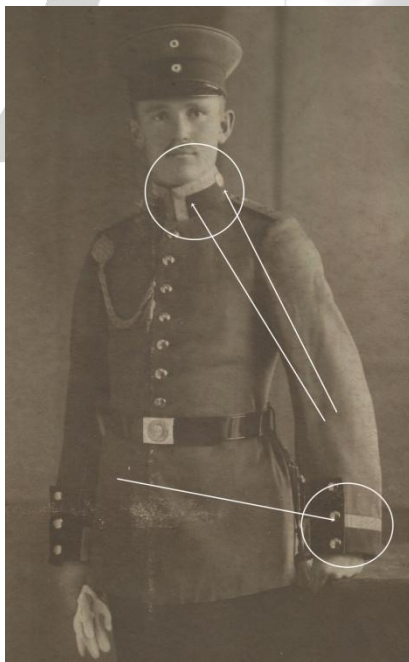
Jednoroczny ochotnik w płaszczu zimowym wzoru 1894.



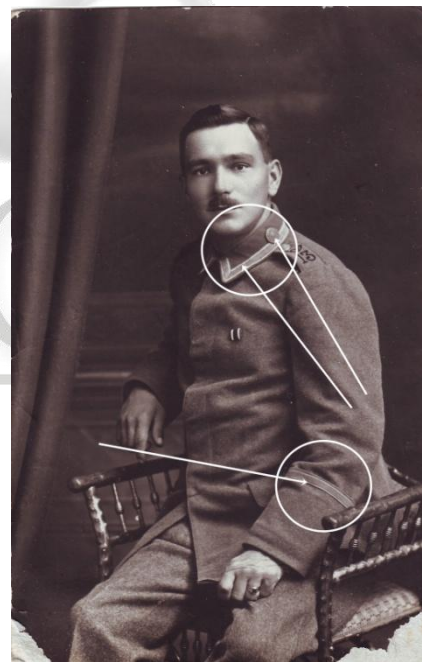
Naramiennik (niem. *Schulterklappen*) jednoroczного ochotnika 45 regimentu artylerii polowej (niem. *Feldartillerie Regiment No. 45*).

Jedynym elementem wyróżniającym było obszycie naramienników w kombinacji kolorystycznej danego kontyngentu.

Starszy kapral - (niem. *Sergeant*)



Starszy kapral regimentu piechoty w umundurowaniu garnizonowym.

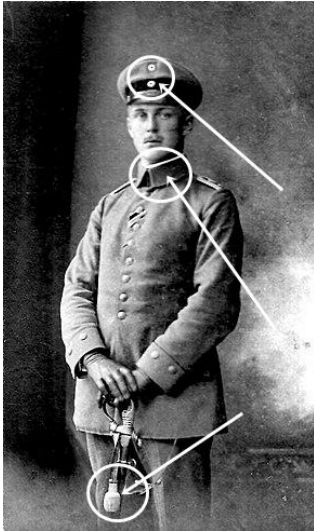


Starszy kapral regimentu piechoty, kontyngentu bawarskiego. Zwraca uwagę sposób obszycia rękawa tresań rangową.

Elementy wyróżniające:

- dwa guziki o średnicy 29mm z godłem kontyngentu, wpięte po obu stronach kołnierza;
- złota lub srebrna tresa w kombinacji na kołnierzu + mankietach, kołnierzu w formie krótkiego winkła + mankietach, lub kołnierzu w formie krótkiego winkła;
- temblak wzoru szeregowych, lecz kolorach kontyngentu;
- usztywniona czapka ze skórzanym daszkiem.

Fähnrich - (chorąży)



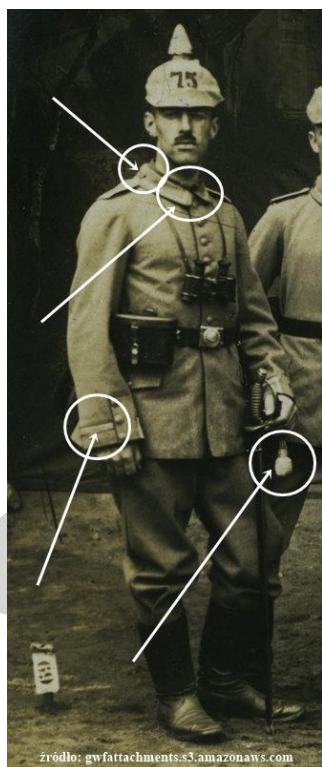
Portepe jest typem temblaka "zwartych frędzlach", noszony obok szabli także z bagnetem.

Elementy wyróżniające:

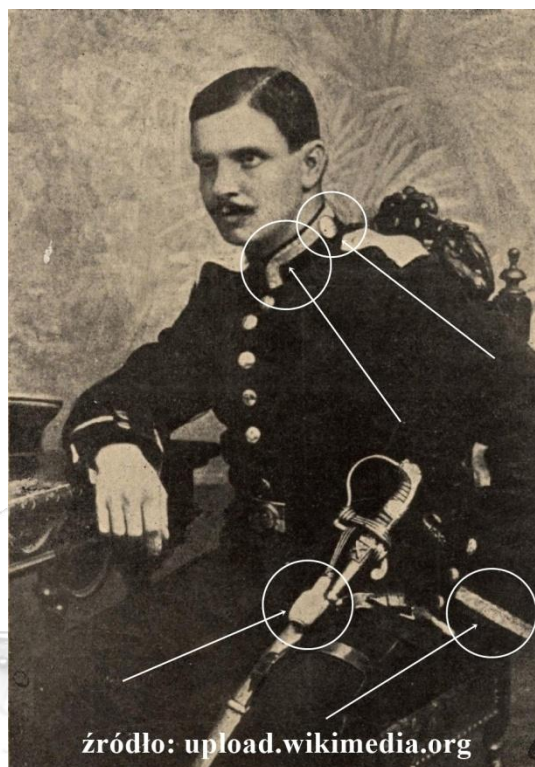
- obszyte tresa jak u kaprała (bez guzików rangowych);
- przywilej noszenia *Portepe*;
- przywilej noszenia oficerskich kokard na czapce;
- przywilej noszenia munduru ze sztywnym kołnierzem;
- przywilej oficerskiego wyposażenia bojowego i marszowego (tornister, klamra pasa, broń krótka, lornetka).

HISTORII

Sierżant - (niem. *Vizefeldwebel*)



źródło: gwfattachments.s3.amazonaws.com



źródło: upload.wikimedia.org

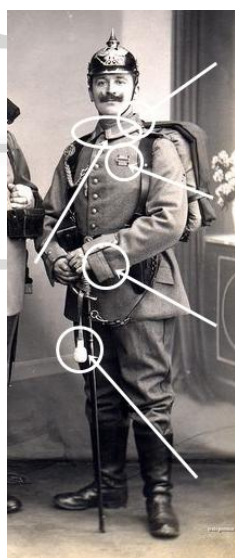
Sierżant regimentu piechoty w mundurze polowym. Kombinacja obszycia - tresa dookoła kołnierza + rękawy (występowała także w formie winkli na kołnierzu).

Garnizonowe umundurowanie sierżanta

Elementy wyróżniające:

- przywilej noszenia *Portepees* (zarówno przy szabli jak i bagnecie);
- wszystkie pozostałe detale jak u starszego kaprała.

Starszy chorąży - (niem. *Degenführer*)



Starszy kandydat na oficera w umundurowaniu polowym oraz pełnym wyposażeniu marszowym. Zwraca uwagę wpięta na lewej piersi *Kapitulanten- Abzeichen*.



źródło: upload.wikimedia.org

Odnaka kandydata na oficera (niem. *Kapitulanten- Abzeichen*) miała formę poprzecznej belki przyszywanej do dolnej części naramienników, lub wpinanej do bluzy mundurowej.

Elementy wyróżniające:

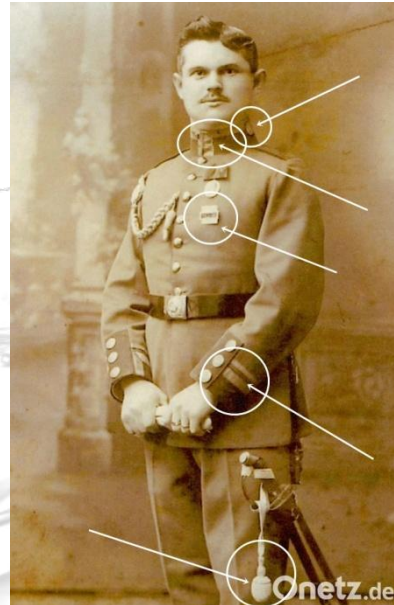
- odznaka kandydata na oficera (niem. *Kapitulanten- Abzeichen*);
- kombinacja obszycia oraz pozostałe elementy umundurowania i wyposażenia jak w przypadku sierżanta.

Kapitulanten- Abzeichen była taka sama dla szeregowych i podoficerów, stopień kandydata określała kombinacja elementów dedykowanych dla danej rangi.

Starszy sierżant - (niem. Feldwebel)



Starszy sierżant gwardyjskiego regimentu w umundurowaniu połowym. Zwracają uwagę gwardyjskie patki nachodzące na tresę.



Kandydat na oficera w stopniu starszego sierżanta w umundurwaniu garnizonowym/galowym.



Starszy sierżant w zimowy płaszczu.



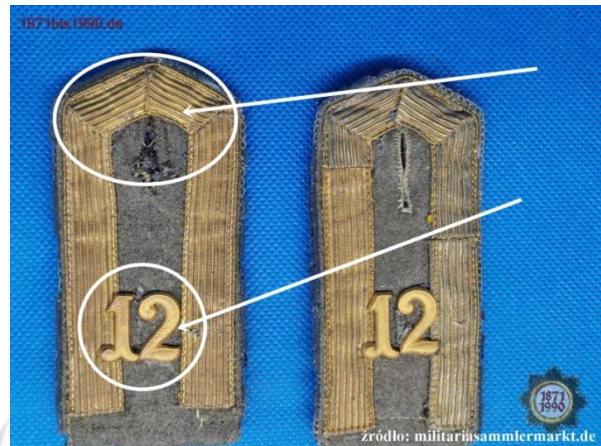
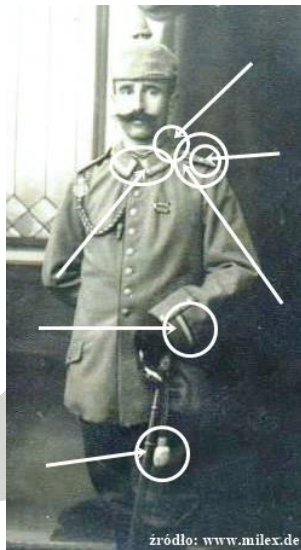
Kombinacja obszycia starszego sierżanta na przykładzie bluzy typu *Litewka*.

Elementy wyróżniające:

- podwójna tresza na rękawach;
- w bluzach typu *Litewka* na lewym rękawie potrójna szewron.

- na kołnierzu plszcza podwójna belka;
- pozostałe elementy jak u sierżanta.

Podoficer na etacie oficernym - (niem. Offiziersstellvertreter)



Naramienniki podoficera na etacie oficernym.

Podoficer na etacie oficernym w umundurowaniu połowym.

Elementy wyróżniające:

- krawędź naramienników (z wyjątkiem dolnej) obszyta tresą i wpięty metalowy numer regimentu;
- pozostałe elementy jak u sierżanta.

Feldwebelleutnant - (dowódca plutonu lub kompanii w Landwehr, Landsturm i batalionach zapasowych)



Feldwebelleutnant regimentu piechoty w umundurowaniu połowym.



Naramienniki *Feldwebelleutnanta* taboru kolei żelaznych.

Elementy wyróżniające:

- Naramienniki podporucznika (wykonane z dwóch kawałków sznura, plecionego ze srebrnej nici) z numerami regimentu, bądź specjalizacji;
- Bluza mundurowa tylko ze stujką (oficerska);

- Pozostałe elementy jak u sierżanta.

Podporucznik - (niem. Leutnant)



Podporucznik w umundurowaniu połowym. Zwraca uwagę *Pickelhaube* wzoru oficera.



Podporucznik w umundurowaniu połowym ze schyłkowego okresu konfliktu. Zwraca uwagę zawieszana torba na granaty ręczne. Jednakże fotografia jest pozowana, do zadań oficera tego stopnia nie należało przenoszenie tego typu ekwipunku.

Elementy wyróżniające:

- bluza mundurowa ze stójką (wzoru oficera);
- naramienniki wykonane z dwóch kawałków sznura, plecionego ze srebrnej nici z numerami regimentu, bądź specjalizacji;
- ekwipunek dedykowany dla oficerów.

Porucznik - (niem. Oberleutnant)



Porucznik w umundurowaniu połowym (bez pasa żołnierskiego).



Przykład naramiennika dla poruczników.

Elementy wyróżniające:

- naramiennik wykonany z czterech kawałków sznura, plecionego ze srebrnej nici oraz z jedną złotą (wpinaną) gwiazdką poniżej numeru regimentu/specjalizacji;
- pozostałe elementy jak w przypadku podporucznika.

Kapitan -(niem. Hauptmann)

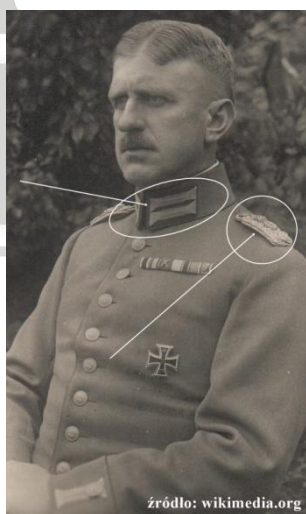


Kapitan piechoty kontyngentu pruskiego w umundurowaniu polowym. Widoczna szpicruta nie stanowiła elementu przydziałowego.

Elementy wyróżniające:

- naramiennik wykonany z czterech kawałków sznura, plecionego ze srebrnej nici oraz z dwoma złotymi (wpinanymi) gwiazdkami pomiędzy numerem regimentu/specjalizacji;
- pozostałe elementy jak w przypadku porucznika.

Major - (niem. Major)



Naramienniki majora.

Major von Haldenweg z gwardyjskiego batalionu artylerii polowej. Patki gwardyjskich regimentów dotyczyły także oficerów wyższego szczebla.

Elementy wyróżniające:

- naramienniki z poczwórnej srebrnej plecionki. Mogły występować z wpinanym metalowym numerem regimentu/monogramem/specjalizacją;
- bluza mundurowa kroju oficerskiego ze stójką;
- oficerska Pickelhaube oraz klamra pasa.

Podpułkownik - (niem. Oberstleutnant)



Interesujący portret podpułkownika w stalowym helmie (*Stalhelm m1916*) oraz z maską przeciwgazową (*Gummimask* 1915). Chociaż oficerowie tej rangi przebywali w generalnie w sztabie lub tylnych stanowiskach, dalej byli zagrożeni ostrzałem artylerii oraz broni chemicznej.

Naramienniki podpułkownika z wpinkami jednostki.

Elementy wyróżniające:

- naramienniki z poczwórnej srebrnej plecionki oraz jedną metalową wpinaną gwiazdką. Mogły występować z wpinanym metalowym numerem regimentu/monogramem/specjalizacją (nad gwiazdką);
- pozostałe elementy jak u majora.

Pułkownik - (niem. Oberst)



Portret pułkownika Hofera



Naramienniki pułkownika.

Elementy wyróżniające:

- naramienniki z poczwórnej srebrnej plecionki oraz dwiema metalowymi wpinanymi gwiazdkami. Mogły występować z wpinanym

- metalowym numerem regimentu/monogramem/specjalizacją (pomiędzy gwiazdkami);
- poostale elementy jakw przypadku majora oraz podpułkownika.

General brygady - (niem. Generalmajor)



General brygady w umundurowaniu połowym, zwracają uwagę spodnie z podwójnymi czerwonymi lampasami.



Naramienniki generała brygady

Elementy wyróżniające:

- naramienniki z poczwórnej złoto-srebrnej plecionki (w układzie 1+2+1). Ze względu na funkcję naramienniki generała brygady nie posiadały wpinek numerów/monogramów pułkowych;
- charakterystyczne dla generalicji patki na kołnierzu ze złotą arabeską (niem. *Arabeske*) na czerwonym romby;
- spodnie z czerwonymi lampasami;
- płaszcz z czerwoną poszewką.

Uwaga! W przypadku mundurów starego wzoru (z podwójnym rzędem guzików), nie występowały patki z arabeską.

General dwizji - (niem. Generalleutnant)



General dwizji w umundurowaniu starego wzoru



Portret generała dwizji Lothara von Trotha

Elementy wyróżniające:

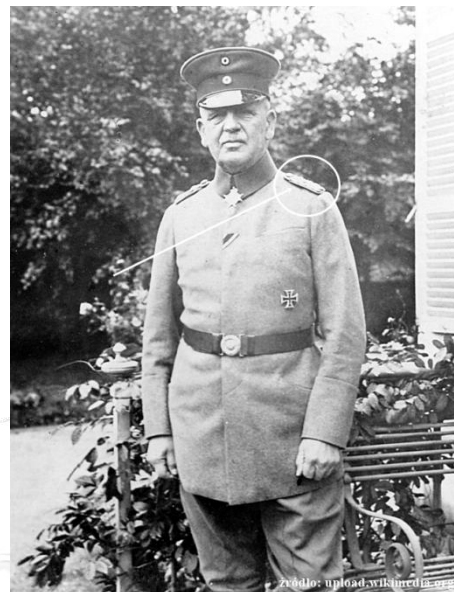
- naramienniki z poczwórnej złoto-srebrnej plecionki (w układzie 1+2+1) oraz jedną wpinaną gwiazdką. Ze względu na funkcję naramienniki generała brygady nie posiadały wpinek numerów/monogramów pułkowych;

- pozostałe elementy j.w.

General piechoty - (niem. General der Infanterie)



Portret generała piechoty, zwracają uwagę liczne medale i odznaczenia



"Oszczędnościowe" umundurowanie ze schyłkowego okresu wojny dotyczy także kadry generalskiej. Tutaj oficcerska wersja *Feldbluse m1915*

Elementy wyróżniające:

- naramienniki z poczwórnej złoto-srebrnej plecionki (w układzie 1+2+1) oraz dwoma wpinanymi gwiazdkami. Ze względu na funkcję naramienniki generała brygady nie posiadały wpinek numerów/monogramów pułkowych;
- pozostałe elementy j.w.

Generaloberst - (general, dowódca armii, grupy armii, lub wydzielonym elementem armii)



Generaloberst w galowym umundurowaniu (kavaleryjskim).
Zwracają uwagę epolety (niem. *Epauletten*)

Elementy wyróżniające:

- naramienniki z poczwórnej złoto-srebrnej plecionki (w układzie 1+2+1) oraz trzema wpinanymi gwiazdkami. Ze względu na funkcję naramienniki generała brygady nie posiadały wpinek numerów/monogramów pułkowych;

- pozostałe elementy j.w.

Marszałek polny - (niem. Generalfeldmarschall)



Generalfeldmarschall von Hindenburg
źródło: upload.wikimedia.org

Portret marszałka Hindenburga



Generalfeldmarschall Freiseer von der Ohlig, Dofda
źródło: i.pinimg.com

Marszałek polny w mundurze galowym z epoletami



Naramiennik marszałka polnego kajzerowskiej armii



Epolet marszałka polnego, zwracają uwagę krzyżowane buławy

Tytuł marszałka polnego występował pod dwoma postaciami:

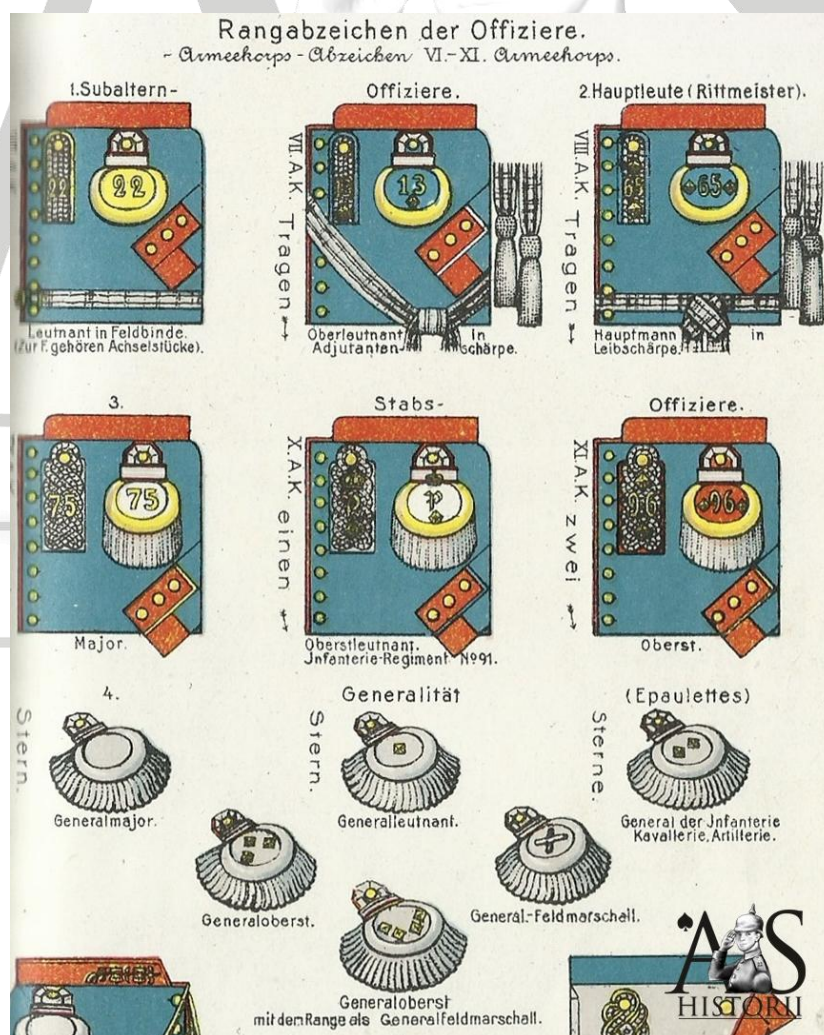
- *Generaloberst mit dem Range als Generalfeldmarschall* (*Generaloberst* w randze generała marszałka polnego);
- *General-Feldmarschall* (generała marszałka polnego).

Różnica między nimi także jest widoczna poprzez naramienniki:

- *Generaloberst* w randze generała marszałka polnego - nosił naramienniki i epolety z czterema gwiazdkami;
- generał marszałek z kolei, nosił naramienniki oraz epolety ze skrzyżowanymi buławami marszałkowskimi (metalowe, wpinane).

Uwagi dodatkowe:

- 1) Podoficerom w trakcie leczenia szpitalnego przysługiwała "bluza pacjenta" (niem. *Krankenrock*) koloru białego z podwójną trefą na barkach.
- 2) Obuwie nie zawsze świadczyło o przynależności do danej grupy. Szeregowi i podoficerowie przydzielowo otrzymywali buty marszowe modelu 1866 (*Marschstiefel/Knobelbecher*) oraz trzewiki, lecz w warunkach frontowych mogli zaopatrzyć się w prywatne wyroby. To samo dotyczy sztylp, które pojawiają się nawet u szeregowych. Zdecydowanie na obuwi kadry oficerskiej składały się wysokie oficerki z prywatnego zamówienia, a także liczne wzory butów niskich (w kombinacji ze sztylpami, bądź na inne okazje).
- 3) Łatwo zauważyć, że umundurowanie oficerskie cechowało się lepszą jakością tkanin oraz wykonania. Mogli dokonywać drobnych prywatnych poprawek, co nie zmienia faktu istnienia wzorów mundurów im dedykowanych.
- 4) Na oficjalne uroczystości oficerom (od stopnia podporucznika) przysługiwały epolety, których wzory dla poszczególnych stopni prezentuje poniższa ilustracja:



5) Hełmy stalowe oraz typu pickelhaube przysługiwały każdemu żołnierzowi armii kajzera. Te pierwsze, wprowadzane od 1916 roku nie posiadały wzorów dedykowanych dla poszczególnych grup jak, np. oficerowie. Z kolei pickelhaube obok kawaleryjskiej, bądź artyleryjskiej, produkowano w następujących odmianach:

- dla szeregowych i podoficerów bez *Portepees*;
- dla podoficerów z *Portepees*;
- oficerów od podporucznika, do marszałka polowego;
- jednorocznych ochotników oraz chorążych.

Generalnie oficerskie pickelhaube różniły się lepszą i bogatszą jakością wykonania, a także wyższym szpicem (drobne różnice cechowały również pokrowce, niem. *Überzuge*). Dla podoficerów z *Portepees*, pickelhauby odróżniała jedynie prawa kokarda (wzór m91). Z kolei pickelhauby jednorocznych ochotników i chorążych to mosiężna podpinka oraz wyższy szpic. Dodatkowo, cechowała je nieco lepsza jakość wykonania niż dla szeregowych. Należy jednak stanowczo zaznaczyć, że zarówno jednoroczni ochotnicy, jak i chorążych nie zawsze posiadali tego typu (z prywatnego zamówienia) pickelhauby. Szczególnie w warunkach wojennych.

W celu zapoznania się ze szczegółowymi informacjami na temat poszczególnych modeli pickelhaube, zapraszam na stronę www.kaiserbunker.com.

Powyższe ilustracje nie wyczerpują mnogości przykładów kombinacji stopni w piechocie armii kajzera. Ale prezentują standardy armijnych regulacji zaczerpniętych np. z *Dienstunterricht*. Nasuwa się w tym miejscu refleksja, nad najczęstszym momentem kiedy wiedza o stopniach wojskowych jest potrzebna, a więc rodzinne pamiątki. Sugerując się w/w wzorem, można wysuwać błędne wnioski jeżeli fotografia przedstawia żołnierza w mundurze szeregowego, lecz z oficerską czapką oraz szablą. Warto w takiej sytuacji mieć na uwadze, że analogicznie jak obecnie, lubimy u fotografa wyglądać korzystniej. Tak również dawniej żołnierze nie szczędzili korzystania z okazji do "podrasowania" swojej aparycji. Innymi mówiąc, przedmioty typu czapki, broń, latarki, a nawet większe przedmioty typu rowery, chętnie dodawano do swojego zdjęcia w charakterze rekwizytów¹⁸. Innych trudności w odczytaniu fotografii dają przyjęte pozy oraz brak broni białej. To z kolei często rzutuje na widok lica naramiennika i tym samym odczytanie jednostki, ale również samej rangi (dotyczy to głównie kadry oficerskiej)¹⁹.

Opracowanie i tekst:

Artur Student (AS HISTORII), Warszawa 2021

¹⁸ O ile takie praktyki były dozwolone to już medale/odznaczenia, czy oznaczenia rangi surowo zabronione.

¹⁹ Z kolei nie widoczny temblak, przekreśla określenie stopnia podoficerów z *Portepees*.

Wykaz źródeł i literatury

Źródła drukowane:

- Major Menzels, Dienstunterricht des deutschen Infanteristen. Kriegsjahr 1915-1916, Berlin

Netografia:

- www.kaiserbunker.com

Artykuły i opracowania:

- S. Kaliński, Feldgrau. Umundurowanie i wyposażenie żołnierza niemieckiej piechoty na polu bitwy nad Rawką 1914-1915 z uwzględnieniem stanowisk archeologicznych, red. Anna I Zalewska, Warszawa 2019

-Kraus J. 2004. Die deutsche Armee im Ersten Weltkrieg. Uniformierung und Ausrüstung - 1914 bis 1918, Vienna

- Kraus J., Die feldgraue Uniformierung des deutschen Heeres 1907-1918, Band 1, Wien 2009

